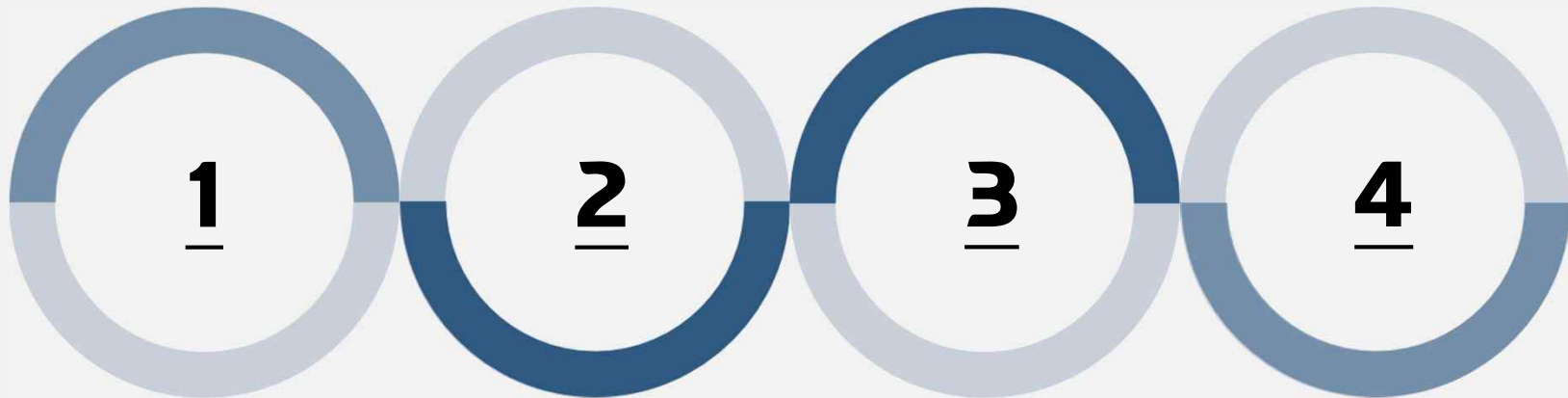


2021 사업주 직업능력개발훈련 안내

HRDK 한국산업인력공단
서울남부지사 사업주훈련부

순서



1 사업주훈련이란?

사업주 훈련의 대상, 요건, 지원내용

2 특화 훈련과정

고숙련·신기술,
영세사업장 공동훈련

3 주요 질의내용

사업주 훈련 관련
주요 질의사항과 답변

4 사업주 훈련 요약

사업주 훈련에 대해 간추려 정리하고,
필요성을 다시 한 번 설명



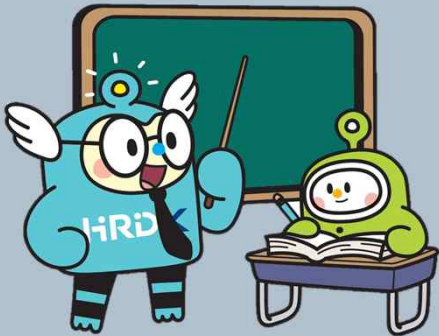
1. 사업주 직업능력개발훈련이란? ▼

사업주 직업능력개발훈련이란?

개요

사업주가 소속근로자 등의 **직무수행능력 향상**을 위해 훈련을 실시 할 때, 이에 소요되는 비용의 일부를 납부한 고용보험료를 통해 지원해 주는 제도

훈련 사례



○○산업의 사업주 김공단사장이 소속근로자 박인력의 직무수행능력 향상을 위해 '정보기술 심화과정'이라는 훈련에 참여시키는 경우, 이에 소요되는 비용의 일부를 지원

■ 사업주 직업능력개발훈련이란?

참여대상

고용보험에 가입되어 있는 사업장의 근로자 및 채용예정자, 구직등록자

√ 사업주는 훈련을 실시하는 주체이자, 비용을 부담하고 지원금을 지원받는 대상으로 사업주훈련의 대상이 아닙니다.

훈련시간 및 내용

- (우선지원기업) 최소 8시간 이상, (대규모기업) 최소 16시간 이상

- 직무수행능력 향상과 관련된 내용

√ 일반상식, 교양, 세미나, 레크리에이션, 취미 및 오락, 외국어 시험, 공통법정훈련 불가

사업주 직업능력개발훈련의 구분

훈련대상

양성훈련 채용예정자, 구직자 등을 대상으로 기초 직무수행능력을 습득시키기 위해 실시하는 훈련

향상훈련 재직 근로자에게 더 높은 수준의 직무수행능력을 습득시키기 위해 실시하는 훈련

전직훈련 퇴직 예정 근로자에게 새로운 직업에 필요한 직무수행능력을 습득시키기 위한 훈련

훈련방법

집체훈련 근무장소가 아닌 훈련실시를 위한 별도의 장소에 모여 실시하는 훈련

현장훈련 실제 근무장소에서 실시하는 훈련으로 별도의 조건과 이에 따른 심사과정 필요

혼합훈련 집체훈련과 현장훈련을 혼합하여 실시하는 훈련

사업주 직업능력개발훈련의 지원금

훈련비용 산정 방법

1. 훈련비

NCS직종별 기준단가 X 훈련시간 X 사업장 규모별 지원율* X 훈련 수료인원

*자체훈련 기준 : 우선지원기업(100%), 1,000인 미만 대규모(60%), 1,000인 이상 대규모(40%) / 직무법정훈련은 절반 지원

2. 숙식비

일 평균 5시간 이상 훈련 시, 하루 1인당 식비 3,300원 또는 숙식비 14,000원

*식비와 숙식비는 중복지원이 불가하며, 월 한도 330,000원 이내

사업주 직업능력개발훈련의 지원금

훈련비용 산정 예시

직종별 훈련비용 기준단가(제12조 관련)

NCS 직종			자체훈련 기준단가 (단위: 원)	위탁훈련 기준단가 (단위: 원)
대분류	중분류	소분류		
01. 사업관리	01. 사업관리	01. 프로젝트관리	5,579	5,579
		02. 해외관리	5,579	5,579
02. 경영·회계·사무	01. 기획사무	01. 경영기획	7,404	7,404
		02. 홍보·광고	7,080	7,080
		03. 마케팅	6,732	6,732
	02. 총무·인사	01. 총무	6,982	6,982
		02. 인사·조직	8,508	8,508
		03. 일반사무	5,985	5,985
	03. 재무·회계	01. 재무	6,956	6,956
		02. 회계	6,555	6,555
	04. 생산·품질관리	01. 생산관리	6,282	6,282
		02. 품질관리	7,161	7,161
		03. 무역·유통관리	6,484	6,484

※ 품질관리 관련 내용으로 직무훈련 실시

해당기업이 우선지원기업이고, 8시간동안 10명의 훈련생으로 훈련 실시할 경우

$$\text{NCS직종별 기준단가} \times \text{훈련시간} \times \text{사업장 규모별 지원율} \times \text{훈련인원}$$

(7,161원) (8시간) (우선지원100%) (10명)

*직무법정훈련과 어학과정(자격증 취득 목적X)의 경우, 계산된 훈련비의 50%만 지원

사업주 직업능력개발훈련 운영절차

과정인정

과정인정

훈련시작 5일전까지
시간표, 강사, 장소, 교재 등을 등록

확정자신고

확정자신고

훈련생 명단 최종확정 단계

비용신청

실시신고

실시신고

훈련기간, 시간표, 훈련생 등록

수료보고

수료보고

훈련종료일로부터 14일 이내

〔 왜 사업주 훈련을 해야 할까요? 〕

기업의 인적자원을 개발하고 이를 통해 **기업 경쟁력**을 키울 수 있습니다.

“과거 체계적이지 못했던 교육시스템을 새롭게 바꾼다는게 부담,
그러나 우여곡절 끝에 탄생한 훈련과정을 통해 직원들의 입사 전후 모습이 달라지는 걸 보며 **교육의 중요성** 절감 ”

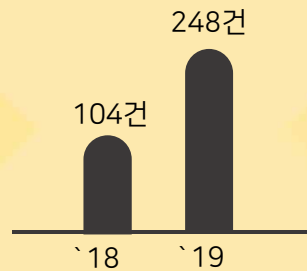
*생산품 품질향상, 매출 상승, 이직률 감소

사업주 직업능력개발훈련 우수사례

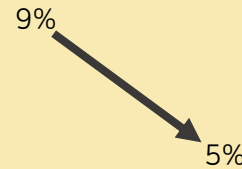
*사업주 직업능력개발훈련에 참여한 모 기업의 사례



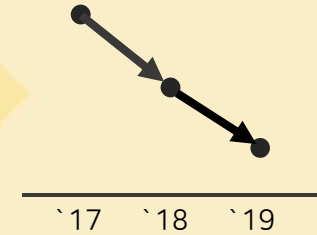
신뢰/소통문화 구축
경력직군/신입직원 간 이해도 증가



직무능력제도 활성화
제안 제도 적극 참여(104→248)
, 아이디어 공모전



생산성 향상/수익 증대
불량률 감소(9%→5%), 채용 비용
및 교육비 감축, 최대수익 달성



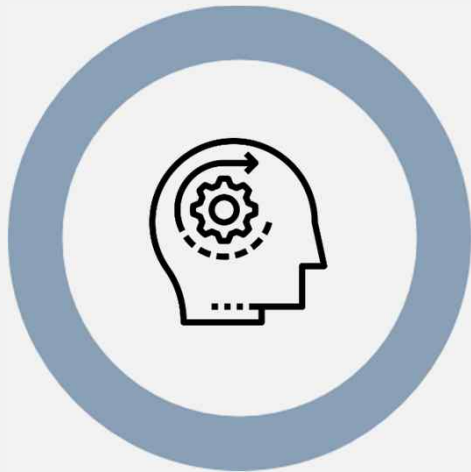
이직률 감소/조직안정화
블라인드 채용 정착, 이직률 감소
, 전문인력 양성/조기 안정화

HiRDK

2. 사업주 훈련 특화 훈련과정

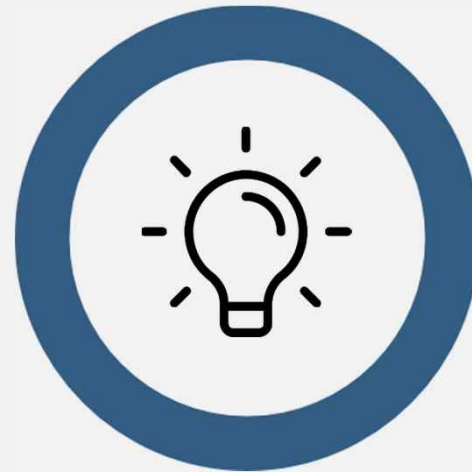


고속련 · 신기술 과정



고속련 과정

숙련도 향상을 위한 훈련으로, NCS 5수준 이상 또는 이와 동등한 수준으로 심사위원이 판단한 훈련



신기술 과정

신기술·신제품 인증을 받은 기술 또는 20대 신기술 분야 기술의 습득, 활용, 관련 제품의 생산, 원자재 생산에 필요한 역량 개발 훈련

*인공지능, 빅데이터, 클라우드, 5G, AR/VR, 드론 등

고숙련·신기술 과정

우선지원 8시간, 대규모 16시간 이상
고숙련·신기술과 관련된 실험, 실습시간이
전체의 30%이상 편성되어야함

훈련시간

훈련내용

일반 사무행정, 제품의 단순한 생산 또는 운영,
공통법정훈련, 자격취득목적 등 불가

NCS 직종별 단가의 300%이내에서 지원
훈련산출내역에 따른 실비지원
(강사료, 교재비, 실습비, 시설비 등)

훈련비

기타사항

일반 사업주 훈련과는 달리 현장심사 과정을 거침

*단, 훈련비를 NCS 직종별 단가의 100%로 신청시 내역서 제출 불요

영세사업장 공동훈련

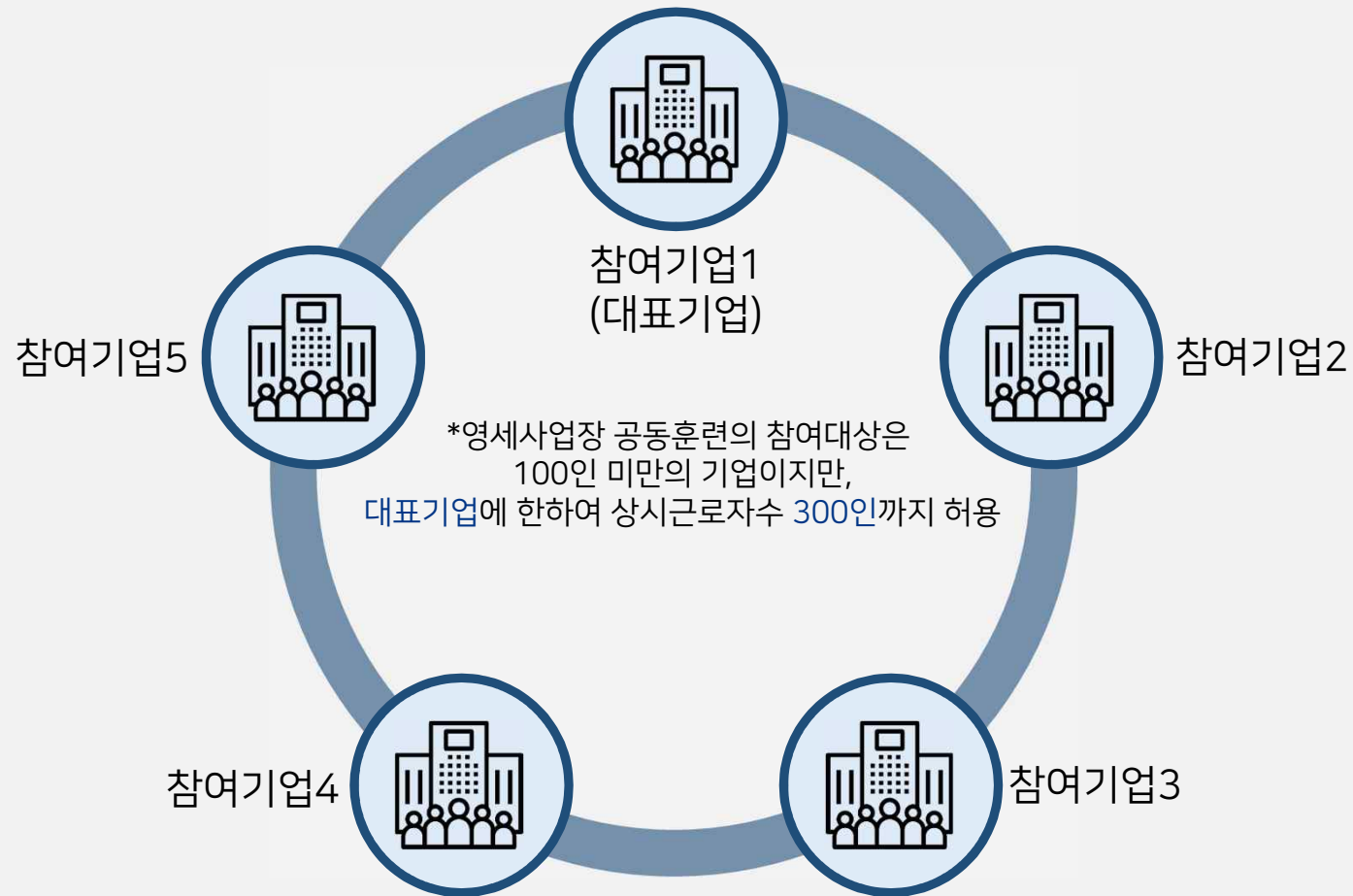


상시근로자 100인 미만의 중소기업체 3곳 이상이
강사, 장소, 시간표 등을 공유하여 공동으로 교육 훈련할 경우,
사업장별 수료인원만큼 교육비를 환급받는 사업주 훈련

정원 : 실습의 효율성을 위해 30명 이내(기업별 1~5명 이내)
방법 : 자체+위탁에 공동훈련 유형으로 선택
내용 : 범용과정(50%미만)+해당업종 직무내용(50%이상)

?

영세사업장 공동훈련



HiRDk

3. 주요 질의내용과 답변



01.

훈련강사는 외부강사를 초청해야 하나요? 강사료는 지원이 가능한가요?

: 훈련강사는 외부강사 혹은 기업 내부의 직무노하우를 갖고 있는 직원 **모두** 가능합니다.

다만 이에 따른 강사료는 지원되지 않습니다.

※ 훈련강사 요건

- (1) 직업능력개발훈련교사
- (2) 전문대 이상의 학교를 졸업하고, 해당분야의 교육훈련경력이 1년 이상인자
- (3) 정부출연연구기관 및 기업부설연구소 등에서 해당분야의 연구경력이 1년 이상인자
- (4) 해당 분야에서 1년 이상의 실무경력이 있는 사람
- (5) 국가가 신설, 관리 · 운영하는 해당분야의 자격증을 취득한 자

02.

훈련 종료 후 환급 받은 훈련비는 어떻게 사용해야하나요?

: 훈련 종료 후 비용신청을 통해 환급 받으신 훈련비는 **기업에서 자율적**으로 사용하시면 됩니다.

외부전문가를 통해 훈련을 하셨다면, **강사료**로 이용하셔도 무방합니다.

또는 **대관료, 교재비** 등 기업에서 훈련을 위해 지출했던 비용에 대해 사용하시는 것도 문제가 없습니다.

03.

훈련을 하고싶은 기업이 있습니다. 서류제출은 어떤 방식으로 이루어 지나요?

: 모든 훈련과정은 'HRD-Net 행정지원시스템'을 통해 전산으로 처리됩니다.

전산 처리가 어려운 경우 공단 담당자에게 연락주시면 언제든지 도와드리니 연락주시면 공단으로 연락주시길 바랍니다.

*단순 전산오류는 **한국고용정보원(1577-7114)**을 통해 처리가능합니다.

04.

훈련비는 한도 없이 계속해서 환급받을 수 있나요?

: 사업주가 납부한 해당연도 고용보험료 중 고용안정, 직업능력개발사업 보험료의 100%(우선지원대상기업은 240%)한도로 지원합니다.

* 위의 금액이 지원한도 최소금액(500만원)에 미달하는 경우에는 500만원까지 지원합니다.

05.

우리 기업은 훈련을 한 번도 하지 않았습니다. 그럼 훈련비 지원한도가 매년 누적되어있겠네요?

: 사업주 훈련 지원금은 해당연도에 납부한 고용보험료를 통해 환급됩니다.

그렇기때문에 사업주훈련을 이전에 참여한적이 없더라도, 지원한도는 누적되지 않고 연말에 소멸됩니다.

비용지원을 받지 않게 되면 그해에 납부하셨던 고용보험료 환급 가능액이 소멸된다고 생각하시면 됩니다.

06.

훈련은 하고싶지만, 교육과정 설계부터 막막합니다. 다른 기업의 예시를 참고할 곳이 없나요?

: 공단의 직업능력개발사업을 위한 HRD4U 홈페이지를 참고하시면 됩니다. (<https://www.hrd4u.or.kr>)

우리 기업의 교육훈련 수준을 수치화해서 한 눈에 확인 할 수 있는 '[직업능력개발 표준훈련지수](#)'

기업맞춤형 현장훈련 과정, 지역산업맞춤형 인력양성훈련, 국가인적자원개발컨소시엄의 훈련사례를 담은 '[훈련과정 ZIP](#)'

사업주 훈련을 포함한 공단 직업능력개발사업의 과정인정신청서, 커리큘럼, 교강사, 장비, 훈련비용 등 모든 서류를 담은 '[훈련 가이드북](#)'

외부강사를 초청하고 싶지만 막막한 사업장을 위해 훈련강사를 찾을 수 있는 '[강사뱅크](#)'

또한, 신규사업장을 위해 공단에서 담당자가 직접 방문하여 컨설팅을 제공하고 있으니, 많은 관심 부탁드립니다!

07.

교육훈련을 하고싶지만 코로나-19로 다같이 모이는 자리는 어려울 것 같은데 방법이 없나요?

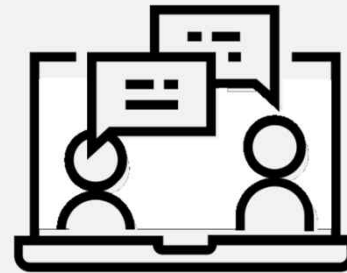
: 코로나-19로 인해 집체훈련을 **원격대체** 방식(쌍방향훈련)으로 일시 변경할 수 있습니다.

다만, 훈련실시를 위한 몇 가지 조건이 있으니 하단을 참고해주시기 바랍니다.

1. 정원, 훈련시간, 교과목 시간 등 훈련의 목적과 내용 : '변동불가'
2. 원격훈련 가능한 환경(PC, 노트북 등 원격훈련 접속 가능환경)
3. 훈련생 출석관리가 가능한 경우



(당초훈련) **집체훈련**



(변경가능) **원격훈련**

*Zoom, Skype, Webex 등을 통한 원격 훈련 가능

HiRDK

4. 사업주 훈련 요약정리

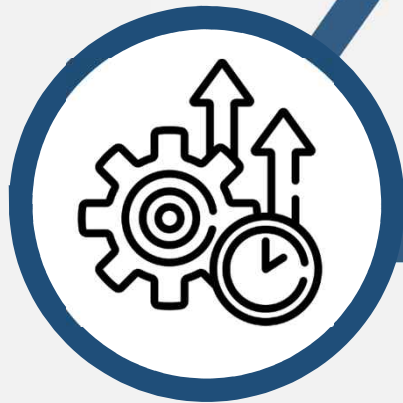


" 사업주 훈련이란 직원들의 역량을 향상시키고,
비용 지원도 받을 수 있는 **일석이조의 사업**"



사업주 훈련은
근로자의 역량을 키워줍니다.

직무 적응기간 감소, 직무만족도 증가,
산재율 감소 등 근로자의 역량 강화
및 근로환경의 긍정적인 변화



사업주 훈련은
기업 교육의 기초를 다질 수 있습니다.

공단 담당자의 관리하에 교육내용, 품질을
유지할 수 있어 기업교육의 체계를 구축할 수 있습니다.



사업주 훈련은
기업이 성장할 수 있게 합니다.

퇴사율이 감소하고, 고용율이 증가하며
근로자의 숙련도가 증가하여 매출증대
및 고객만족 실현



사업주 직업능력개발훈련 **컨설팅**

공단에서는 사업주 훈련에 참여하고자 하는 **300인 미만 우선지원기업**을 대상으로 컨설팅을 제공하고 있습니다.

사업주 훈련의 대상이 되거나, 관심있는 사업체가 있으시다면
언제든지 연락주시길 바랍니다!

02-6907-7181~9

{ 감사합니다 }

HRDK 한국산업인력공단
서울남부지사 사업주훈련부